

# Instrukcja obsługi User manual

Seria SM / Series SM

Polski .....	2
English.....	9

Dziękujemy za zakup telewizora AVEL. Przed instalacją i użytkowaniem prosimy o zapoznanie się z instrukcją.

Prosimy o zachowanie instrukcji na przyszłość.

Instrukcje mogą ulec zmianie bez wcześniejszego powiadomienia.

---



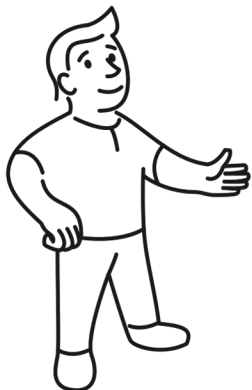
## Ostrzeżenie

Aby uniknąć ryzyka pożaru, porażenia prądem lub innych uszkodzeń, podczas instalacji i użytkowania telewizora zachowaj środki ostrożności. Gniazdko elektryczne musi być łatwo dostępne, uziemione i podłączone do wyłącznika różnicowoprądowego (RCD).

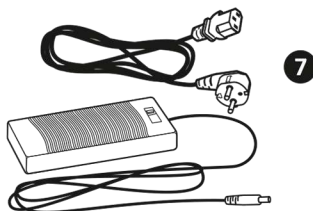
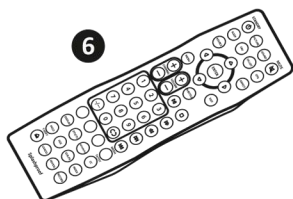
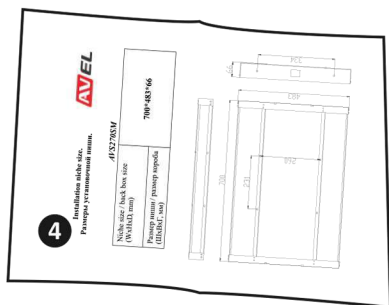
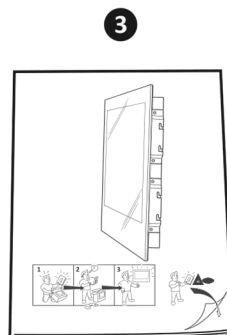
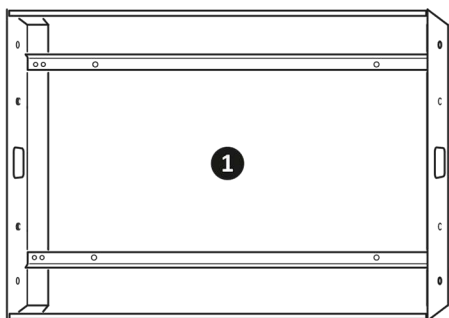
- Aby zapobiec porażeniu prądem, trzymaj wodę z dala od gniazdka elektrycznego i kabli krosowych.
  - Nie przeciążaj sieci elektrycznej. Przeciążenie może spowodować pożar.
  - W przypadku korzystania z technologii przez dzieci wymagany jest nadzór rodzicielski.
  - Nie używaj telewizora, jeśli sam produkt lub jakakolwiek jego część jest uszkodzona, zwłaszcza okablowanie elektryczne.
  - Unikaj kontaktu przewodu zasilającego z rozgrzаныmi/gorącymi powierzchniami.
  - Jeśli zauważysz dym lub obcy zapach z telewizora, natychmiast odłącz urządzenie od sieci i skontaktuj się z centrum serwisowym.
  - Nie używaj ani nie przechowuj łatwopalnych substancji w pobliżu telewizora.
  - Używaj telewizora tylko zgodnie z jego przeznaczeniem.
  - Telewizor jest przeznaczony wyłącznie do użytku w pomieszczeniach.
  - Ze względów bezpieczeństwa odłącz telewizor od sieci i anteny na czas dłuższej nieobecności oraz podczas burzy.
  - Nie używaj detergentów zawierających substancje ściernie
-

# Zawartość dostawy

Upewnij się, że Twój pakiet TV zawiera następujące elementy



- 1 Skrzynka montażowa x 1 szt.
- 2 Zestaw śrub montażowych x 1 szt.
- 3 Instrukcja instalacji x 1 szt.
- 4 Rysunek instalacyjny x 1 szt.
- 5 Instrukcja «Przed pierwszym użyciem» x 1 szt.
- 6 Pilot x 1 szt. \*\*
- 7 Adapter AC/DC x 1 szt.\*\*



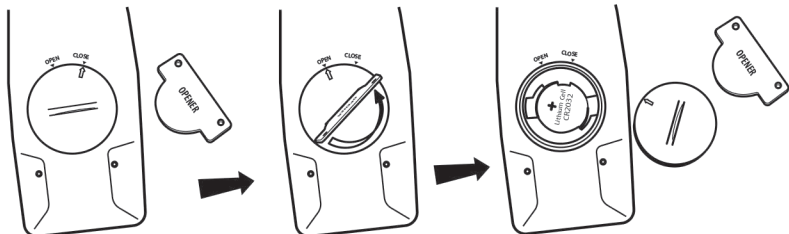
\* Obrazy mogą różni się od rzeczywistego produktu.  
\*\* Telewizor mogą być wyposażony z drugim pilotem premium.

# Pilot

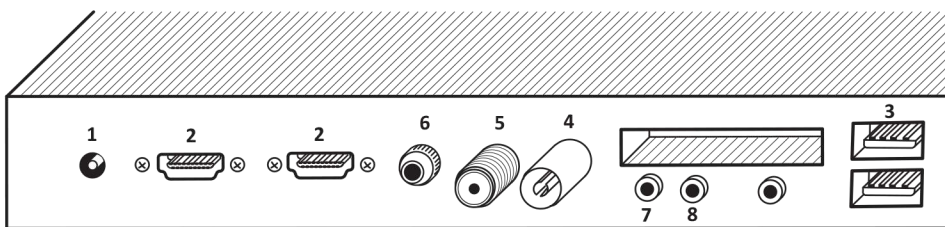
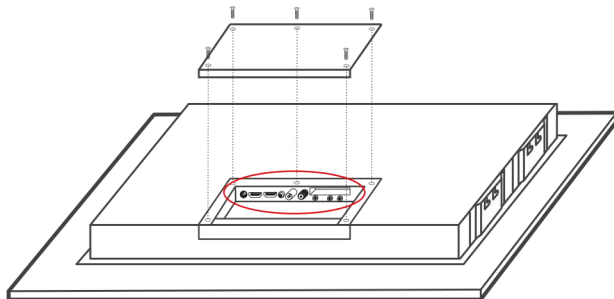


## Wymiana baterii

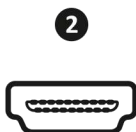
Model CR2032



# Przetłączanie



Power x 1



HDMI input x 2



USB-port x 2



TV x 1



TV(S2) x 1



IR control x 1\*



Mini YPBPR x 1



Mini AV x 1

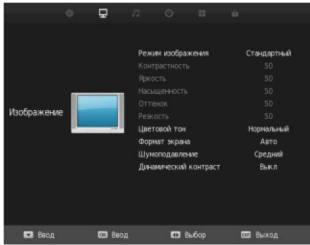
\* Dla zewnętrznego odbiornika podczerwieni i funkcji IR pass-through.

# Ustawienie



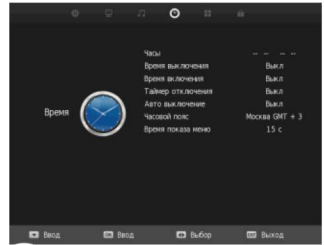
## Wybór wejścia wideo

1. Naciśnij przycisk SOURCE.
2. Za pomocą strzałek wybierz żądane wejście wideo.
3. Naciśnij ENTER, aby potwierdzić.
4. Użyj przycisku EXIT, aby wyjść.



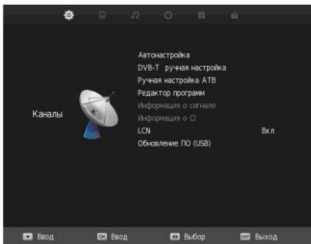
## Регуляция obrazu

Презначены, aby dostosować kolor i jasność obrazu, dostosować redukcję szumów i dynamiczny kontrast.



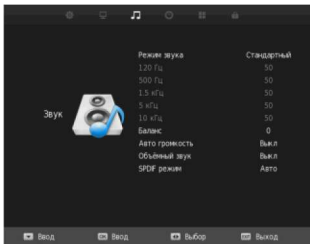
## Ustawienie czasu

Презначены do ustawiania strefy czasowej, automatyczne włączanie/wyłączanie i czasu wyświetlania menu.



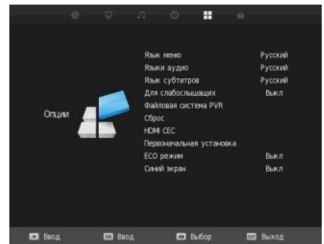
## Конфигурация tunera телевизионного

Презначены do konfiguracji cyfrowych i analogowych тунеров телевизионных. Ustawienie ręczne jest dostępne tylko dla бегущего wejścia видео. LCN - автоматyczne сортирование каналов.



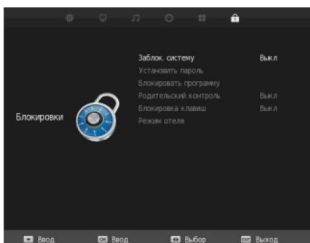
## Уstawienia дзвiку

Служу do регуляции корректора, автоматической регуляции громкости и эффекта дзвiку пространственного.



## Уstawienia menu

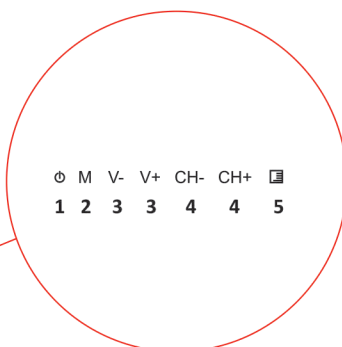
Секция zawiera ustawienia języка, функцию resetowania wszystkich ustawień. HDMI CEC - umożliwiała przesyłanie sygnałów sterujących przez HDMI.



## Уstawienia безопасности

Уmożliwiała ustawienie haseł и блокирование программ.

# Przyciski sterujące\*



- 1 Zasilanie włącz / wyłącz
- 2 Wpisz menu
- 3 Kontrola głośności
- 4 Wybór programu
- 5 Wybór źródła

## Rozwiązywanie problemów



### Objaw

Brak dźwięku



### Możliwe rozwiązanie

Upewnij się, że przewody wyjścia audio i głośnika wewnętrznego są połączone według koloru (patrz strona 12)

Brak obrazka



Sprawdź diodę LED z przodu telewizora. Jeśli jest czerwony, telewizor jest wyłączony. Jeśli dioda LED świeci na zielono, spróbuj wybrać inne wejście wideo. Jeśli dioda jest wyłączona, sprawdź linię zasilania.

Pilot nie działa



Skieruj pilota na telewizor, naciśnij przycisk zasilania i sprawdź, czy dioda LED telewizora zmieni kolor na zielony. Jeśli nie, wymień baterię na nową.

\* Opcja niedostępna w telewizorach SLR.

# Obsługiwane formaty odtwarzaczy multimedialnych

Media	Rozszerzenie pliku	Kodek		Notatka
		Wideo	Audio	
Wideo	.mpg	MPEG-1, MPEG-2		Max Resolution: 1920*1080 Max Data Rate: 40 Mbps
	.avi	DivX, Xvid, MJPEG		
		MPEG-4 SP/ASP, H.263/H.264		
	.ts	MPEG-2, H.264, AVS, AVS+, HEVC	MP3, WMA, AAC, AC3, PCM	Max Resolution: 1920*1080 Max Data Rate: 20 Mbps
	.mov	MPEG-4 SP/ASP, H.263/H.264, HEVC		
	.mkv	MPEG-4 SP/ASP, H.263/H.264, HEVC		
	.dat	MPEG-1		
	.mp4	MPEG-4 SP/ASP, H.263/H.264, HEVC		
		MPEG-1, MPEG-2		
	.vob	MPEG-2		Max Resolution: 720*576 Max Data Rate: 40 Mbps
.rm/ .rmvb	RV30/RV440	COOK, MP2	Max Resolution: 1920*1080	
Muzyka	.mp3	-	MP3	Sample rate: 8K—48kHz Bit rate: 32K—320 Kbps Channel: Mono / Stereo
	.wma	-	WMA	
	.m4a/aac	-	AAC	Sample rate: 16K—48kHz Bit rate: 32K—442 Kbps Channel: Mono / Stereo
Foto	.jpg	Progressive JPEG		Max resolution: 1024*768
	.jpeg	Baseline JPEG		Max resolution: 15360*8640
	.bmp	BMP		Max resolution: 9600*6400 Pixel Depth: 1/4/8/16/24/32 bpp
		Non-Interlaced		Max resolution: 9600*6400
	.png	Interlaced		Max resolution: 1280*800





Thank you for choosing AVEL TV! Before using and installing the product, please read this guide.

Please keep this manual for future reference.

Information in this manual is subject to change without prior notice.

---



## Warnings

To reduce the risk of fire, electrical shock and other injuries, keep these safety precautions in mind when installing, using, and maintaining your TV. The socket-outlet should be installed near the equipment, be easily accessible. The TV should be connected to a grounded GFCI protected main socket outlet.

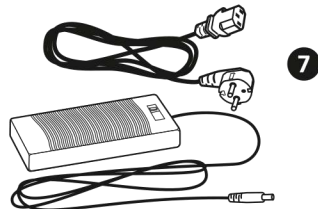
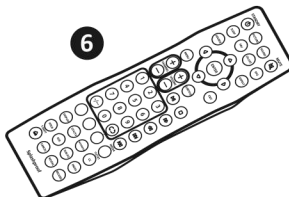
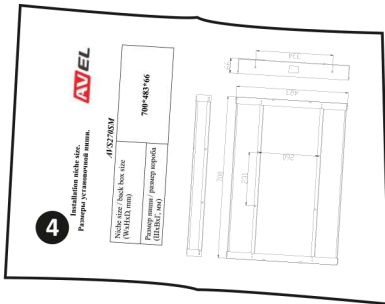
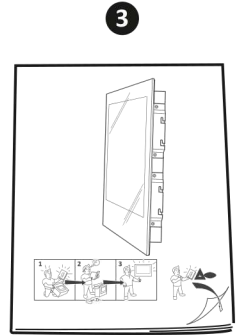
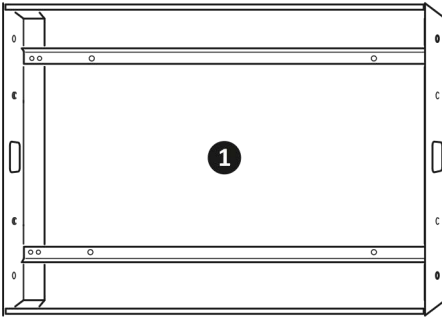
- To protect against electric shock, do not immerse the power cord, power plug or product in water or other liquid.
  - Do not overload AC outlets or extension cords. Overloading can cause fire.
  - Close adult supervision is necessary when any product is used by or near children.
  - Do not operate the product with a damaged cord or plug or if it has been damaged in any manner.
  - Do not let the power cord get in contact with hot surfaces.
  - If you notice any smoke or scorched smell near the product, unplug power cord and refer to qualified personnel for service or repair.
  - Do not use or place any combustible or flammable substances near the product.
  - Do not use this product for other than intended use.
  - This product is only intended for use indoors.
  - For added safety, during a light storm, or when this product is left unattended and unused for long periods of time, unplug it from the wall outlet and disconnect the antenna.
  - Do not use cleaning detergents containing abrasives.
-

# Accessories



Please make sure that the accessories in the package are as shown below:

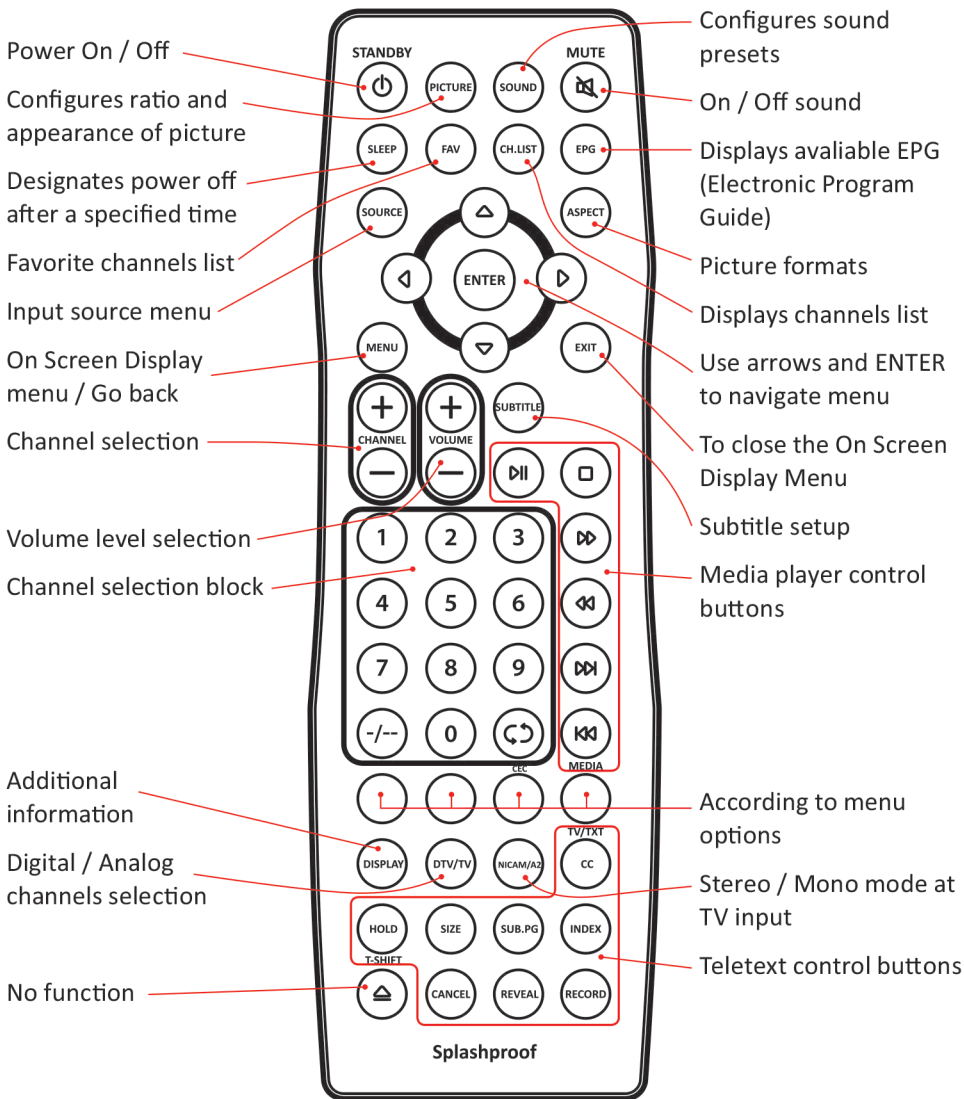
1. Mounting back box x 1 pcs.
2. Mounting bolts set x 1 pcs.
3. Installation instruction x 1 pcs.
4. Installation drawing x 1 pcs.
5. Prior to First Use x 1 pcs.
6. Remote control x 1 pcs.\*\*
7. Power adapter x 1 pcs.



\*Image is given for reference and may be different with the actual components.

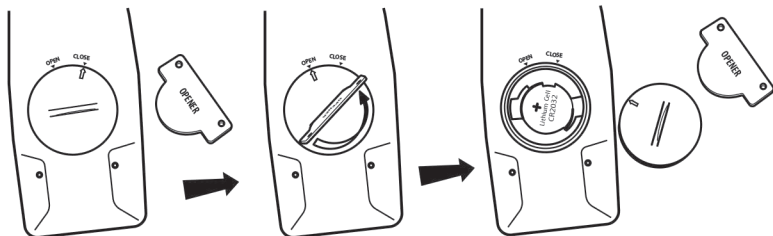
\*\*The TV can be equipped with a second premium remote control (option).

# Remote control

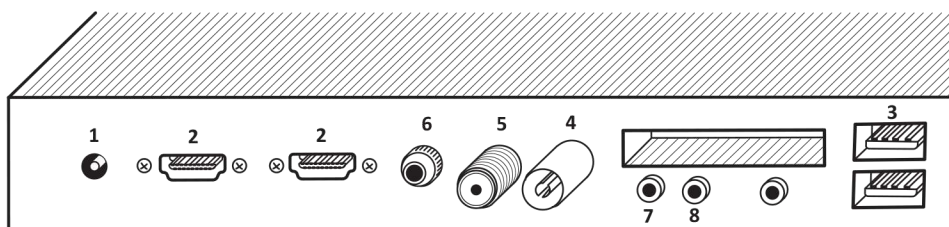
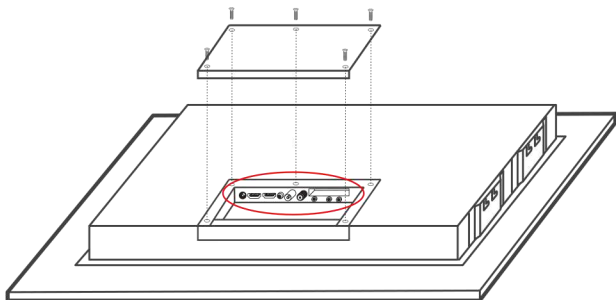


# Battery replacement

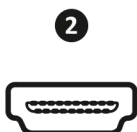
Battery type CR2032



# Inputs and Outputs



Power x 1



HDMI input x 2



USB-port x 2



TV x 1



TV(S2) x 1



IR control x 1\*



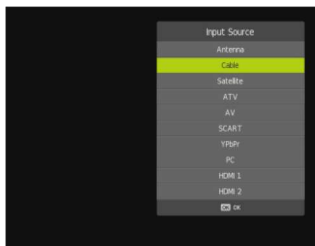
Mini YPBPR x 1



Mini AV x 1

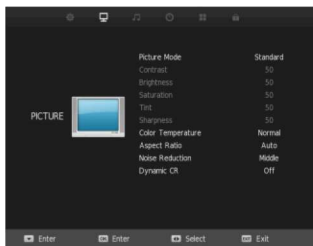
\* For external IR receiver or IR pass through connection.

# Settings



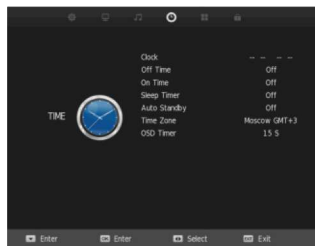
## Input Source selection

1. Press SOURCE button
2. Use arrows to choose the desired input
3. Press ENTER to confirm selection
4. Use EXIT button to close menu.



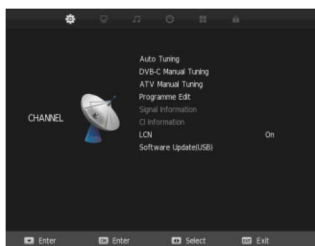
## Video settings

Offers you to setup image characteristics, such as colour and brightness, noise reduction and dynamic CR.



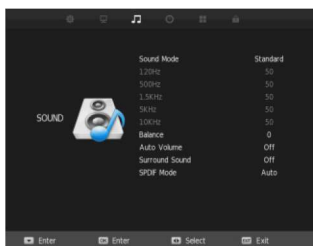
## Time setup

Menu offers options to setup time one, auto On/Off functions and sleep timer.



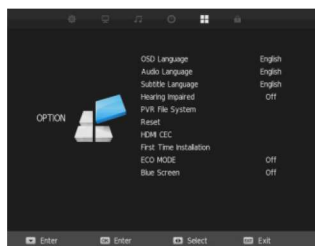
## TV tuner settings

Menu offers options to setup and adjust preferences using the built-in television tuner. Manual Tuning is available only for current input. LCN – Logical Channel Number.



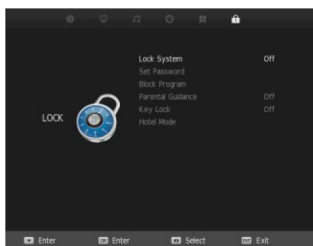
## Sound settings

Offers you to setup sound equalization, Auto Volume and Surround Sound option.



## Setup Menu

Menu contains language settings, reset all function. HDMI CEC – for control external device by HDMI.



## Parental menu

Offers options to restrict program and set access password.

# Panel buttons\*



- 1 Power On/Off
- 2 On Screen Display menu
- 3 Volume level selection
- 4 Channel selection
- 5 Input source menu

## Troubleshooting



### Symptoms

No sound



### Possible Solution

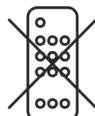
Make sure that the Audio Output and Internal Speaker cables are connected . (7) and (8), *see page 5*

Blank screen



Check the indication LED . If the indication LED is red, the TV is in standby. If the indication LED is green, try to change input source. If the indication LED is black, check the power connection and indication LED at power adapter.

Remote control doesn't work



Point the remote control to the TV and press power button on the remote control. If the status LED become green, remote control works. If it does not, replace the batteries of the remote control.

\* Option, not for mirror TV.

# Supported Media File Types (by USB)

Media	File Extension	Codec		Remark
		Video	Audio	
Movie	.mpg	MPEG-1, MPEG-2		Max Resolution: 1920*1080 Max Data Rate: 40 Mbps
	.avi	DivX, Xvid, MJPEG		Max Resolution: 1920*1080 Max Data Rate: 20 Mbps
		MPEG-4 SP/ASP, H .263/H .264	MP3, WMA, AAC, AC3, PCM	
	.ts	MPEG-2, H .264, AVS, AVS+, HEVC		
	.mov	MPEG-4 SP/ASP, H .263/H .264, HEVC		
	.mkv	MPEG-4 SP/ASP, H .263/H .264, HEVC		
	.dat	MPEG-1		
	.mp4	MPEG-4 SP/ASP, H .263/H .264, HEVC		
		MPEG-1, MPEG-2		
	.vob	MPEG-2		
.rm/ .rmvb	RV30/RV440	COOK, MP2	Max Resolution: 1920*1080	
Music	.mp3	-	MP3	Sample rate: 8K—48kHz Bit rate: 32K—320 Kbps Channel: Mono / Stereo
	.wma	-	WMA	Sample rate: 16K—48kHz Bit rate: 32K—442 Kbps Channel: Mono / Stereo
	.m4a/ a.ac	-	AAC	
Photo	.jpg	Progressive JPEG		Max resolution: 1024*768
	.jpeg	Baseline JPEG		Max resolution: 15360*8640
	.bmp	BMP		Max resolution: 9600*6400
				Pixel Depth: 1/4/8/16/24/32 bpp
	.png	Non-Interlaced		Max resolution: 9600*6400
	Interlaced		Max resolution: 1280*800	





## AVIS ELECTRONICS OVERSEAS LIMITED

**Manufacturer:** 506-507A, HuiGu ChuangXin Technology park, JingBei road, Shiyan town , Baoan district, Shenzhen, Guangdong, China, 518108

For more details, please visit [www.aviselectronics.tech](http://www.aviselectronics.tech)

**Adres prawny producenta:** 506-507A, HuiGu ChuangXin Technology park, JingBei road, Shiyan town , Baoan district, Shenzhen, Guangdong, China, 518108

**Importer:** ILVIPL Sp.z.o.o

**Adres prawny importera:** 50-541 Wrocław, Aleja Armii Krajowej, 45

Więcej informacji na stronie [www.aviselectronics.pl](http://www.aviselectronics.pl)